

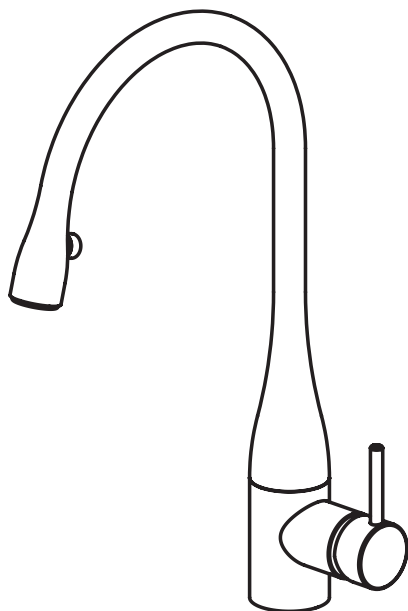
# KWC

## 802285

**Küchenmischer**  
**Mitigeur d'évier**  
**Miscelatore da cucina**  
**Mezclador de cocina**  
**Kitchen faucet**

Montage- und Serviceanleitung  
Instructions de montage et d'entretien  
Istruzioni di montaggio e di assistenza  
Instrucciones de montaje y servicio  
Installation and service instructions

### KWC EVE



#### A 190

10.111.102.000  
10.111.102.000FL  
10.111.102.700  
10.111.102.700FL

10.121.102.000  
10.121.102.000FL  
10.121.102.700  
10.121.102.700FL



#### A 225

10.111.103.000  
10.111.103.000FL  
10.111.103.700  
10.111.103.700FL

10.121.103.000  
10.121.103.000FL  
10.121.103.700  
10.121.103.700FL  
10.121.103.150  
10.121.103.150FL  
10.121.103.151  
10.121.103.151FL



## Betriebsdaten

## Caractéristiques de fonctionnement

## Caratteristiche di funzionamento

## Datos de servicio

## Operating data

Idealer Betriebsdruck : 3 bar  
 Max. Betriebsdruck : 5 bar  
 Min. Betriebsdruck : 1 bar  
 Druckgleichheit empfehlenswert.  
 Ideale Wassertemperatur : 60°C  
 Max. Wassertemperatur : 70°C

Presión ideal de servicio : 3 bar  
 Presión máxima de servicio : 5 bar  
 Presión mínima de servicio : 1 bar  
 Se recomienda la igualdad de las presiones.  
 Temperatura ideal del agua : 60°C  
 Temperatura máxima del agua : 70°C



**Achtung:**  
 Vor Montage die Leitungen gründlich durchspülen!



**Atención:**  
 ¡Enjuagar escrupulosamente las tuberías antes del montaje!

Weitere Informationen finden Sie in unseren detaillierten Verkaufsunterlagen.

Información más detallada en nuestra documentación de ventas.

Pressione di servizio ideale : 3 bar  
 Pressione di servizio mass. : 5 bar  
 Pressione di servizio min. : 1 bar  
 Si raccomanda pressioni uguali.  
 Temperatura acqua calda ideale : 60°C  
 Temperatura acqua calda mass. : 70°C

Ideal operating pressure : 3 bar / 45 PSI / 300 kPa  
 Max. operating pressure : 5 bar / 70 PSI / 500 kPa  
 Min. operating pressure : 1 bar / 14.5 PSI / 100 kPa  
 Equal pressures are recommended.  
 Ideal water temperature : 60°C (140°F)  
 Max. water temperature : 70°C (158°F)



**Attenzione:**  
 Risciacquare bene le tubazioni prima del montaggio!



**Attention:**  
 Flush pipes thoroughly before installation!

Ulteriori informazioni le troverete nelle nostre dettagliate documentazioni.

For further information refer to our detailed sales literature.

Pression de service idéale : 3 bar  
 Pression de service max. : 5 bar  
 Pression de service min. : 1 bar  
 Egalité de pression recommandée.  
 Température idéale de l'eau : 60°C  
 Température max. de l'eau : 70°C

Driftstryck : 3 bar / 300 kPa  
 Max. tryck : 5 bar / 500 kPa  
 Min. tryck : 1 bar / 100 kPa  
 Lika tryck på kall- och varmvatten rekommenderas.  
 Driftstemperatur : 60°C  
 Max temperatur : 70°C



**Attention:**  
 Rincer à fond la tuyauterie avant le montage!



**O.B.S.**  
 Spola rören ordentligt innan blandare installeras!

Pour informations supplémentaires voir nos documentations de vente détaillées.

För ytterligare information se produktblad.

KWC VG  
 KWC Deutschland GmbH  
 Junghansring 70  
 DE-72108 Rottenburg  
 +49 (0) 7457 948 56 0  
 +49 (0) 7457 948 56 30

Franke WS/KS  
 Franke S.p.A.  
 Via Pignolini 2  
 IT - 37019 Peschiera del Garda  
 +39 (045) 644 931 1

Franke WS/KS  
 Franke Consumer Products  
 Luxury Products Group  
 800 Aviation Parkway  
 Smyrna, TN 37167 USA  
 +1 800-626-5771

Franke WS  
 Franke GmbH  
 Oberer Achdamm 52  
 AT-6971 Hard  
 +43 (0) 557 467 350  
 +43 (0) 557 462 411

Franke WS/KS  
 Franke L.L.C.  
 RAK Industrial Zone, P.O. Box 14511  
 AE-Ras Al Khaimah, UAE  
 +971 7 203 47 00  
 +971 7 203 47 60

Franke WS  
 Franke Water Systems  
 Ring-Oost 10  
 BE-9400 Ninove  
 +32 (0) 54 31 01 30  
 +32 (0) 54 31 01 35

Franke KS  
 Franke NV  
 Ring 10  
 BE-9400 Ninove  
 +32 (0) 54 31 01 11  
 +32 (0) 54 32 36 88

Franke KS  
 Franke GmbH  
 Mumperfährstrasse 70  
 DE-79713 Bad Säckingen  
 +49 (0) 7761 52 0  
 +49 (0) 7761 52 294

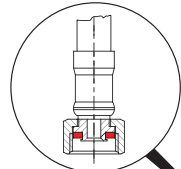
Franke KS  
 Franke France S.A.S.  
 Avenue Aristide Briand BP 13  
 FR-60230 Chambly  
 +331 30 28 94 00  
 +331 30 28 94 30

Franke KS  
 Franke UK Limited  
 West Park, MIOC, Styal Road  
 GB-Manchester M22 5WB  
 +44 161 436 62 80  
 +44 161 437 13 79

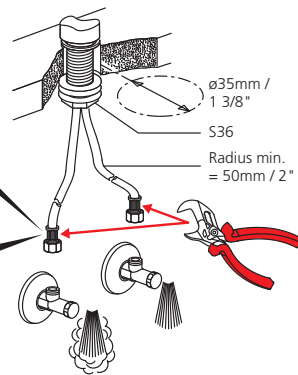
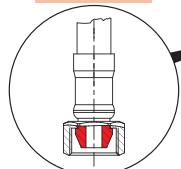
Franke KS  
 Franke Nederland B.V.  
 Lagedijk 13  
 NL-5705 Bx Helmond  
 +31 492 585 111  
 +31 492 585 200

Montage und Inbetriebsetzung  
 Montage et mise en service  
 Montagio e messa in funzione  
 Montaje y puesta en servicio  
 Installation and initial operation

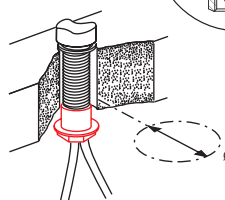
**EU/AUS**



**USA/CAN**



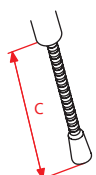
Beim Anschliessen zwingend gemäss Abbildung oberhalb der Mutter gehalten!  
 Pour le raccordement, il est impératif d'appliquer une force contraire au-dessus de l'écrou (voir illustration)!  
 Eseguire il collegamento sopra il dado secondo la figura.  
 Al conectar, sujetar por encima de la tuerca siguiendo exactamente el dibujo  
 Hold above the nut during installation as shown in the illustration.



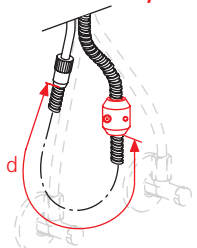
Verlängerungsmutter L= 40mm  
 Ecrou allongé L= 40mm  
 Dado prolongato L= 40mm  
 Tuerca de prolongación L= 40mm  
 Extension nut L= 40mm / 1 1/2"

Z.503.315

Montage des Arretiergewichtes  
 Montage du contre-poids  
 Montagio del contappeso  
 Montaje del contrapeso  
 Installation of limits stop weight



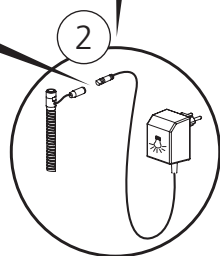
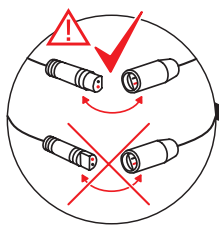
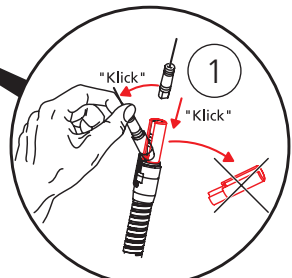
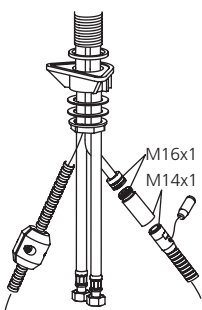
**c = 600 mm, 23 5/8"**  
**d = 300 mm, 11 13/16"**



Montage und Inbetriebsetzung  
 Montage et mise en service  
 Montagio e messa in funzione  
 Montaje y puesta en servicio  
 Installation and initial operation



**A 190**  
**10.121.102.000**  
**10.121.102.700**  
**A 225**  
**10.121.103.000**  
**10.121.103.700**  
**10.121.103.150**  
**10.121.103.151**



## Technische Hinweise:

- Es ist nicht zulässig Kabel auszutauschen. Bei Beschädigung muss komplette Komponente (Kabel und Netzteil) ersetzt werden.
- Die nationalen/lokalen Installationsvorschriften sind zu berücksichtigen. (Bei Installationskonflikten muss mit KWC Rücksprache genommen werden)
- Es sind nur KWC Original-Netzteile zulässig.
- Ausführung mit Netzstecker: Kabel dürfen nicht gekürzt werden.
- Eingang Netzspannung 110 – 230 V / ~ 50/60 Hz

## Consignes techniques:

- Il n'est pas permis d'échanger les câbles. En cas d'endommagement, le composant entier (câble et bloc d'alimentation) doit être remplacé.
- Les prescriptions d'installation nationales/locales sont à respecter. (En cas d'incompatibilités dans l'installation, il faut s'adresser à KWC.)
- Seule est permise l'utilisation de blocs d'alimentation KWC d'origine.
- Modèle avec fiche de secteur: il n'est pas permis de raccourcir le câble.
- Tension de réseau 110 – 230 V / ~ 50/60 Hz

## Note tecnica:

- Non è consentito sostituire i cavi. In caso di guasto è necessario sostituire l'intero elemento (cavi e componente di rete).
- Le norme d'installazione nazionali/locali vanno rispettate (in caso di conflitti nell'installazione bisogna contattare KWC).
- Sono ammessi soltanto componenti di rete originali KWC.
- Versione con spina: i cavi non devono essere accorciati.
- Tensione de rete 110-230 V / ~ 50/60 Hz

## Instrucciones técnicas:

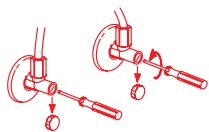
- No se permite sustituir solo el cable. En caso de avería, se debe recambiar el componente completo (cable y fuente de alimentación de red).
- Se deben respetar las normas locales/nacionales de instalación (en caso de dudas con la instalación, consultar con KWC)
- solo están permitidas las fuentes de alimentación de red originales de KWC
- Versión de alimentación de red con clavija: no se permite acortar los cables.
- Tensión de alimentación 110 – 230 V / ~ 50/60 Hz

## Technical information:

- Replacing cables is not permitted. In case of damage, complete components (cable and power supply connection) must be replaced.
- The national/local installation regulations must be observed. (In case of conflicting instructions, KWC must be consulted.)
- Only original KWC power supply connections may be used.
- When replacing the version with a power supply connector, the cables must not be shortened.
- Supply voltage 110 – 230 V / ~ 50/60 Hz

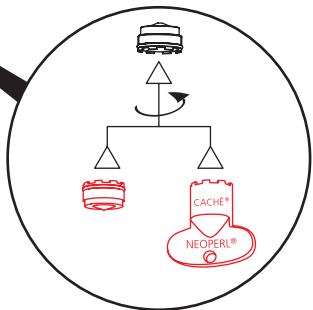
Montage und Inbetriebsetzung  
 Montage et mise en service  
 Montaggio e messa in funzione  
 Montaje y puesta en servicio  
 Installation and initial operation

1



Kalt- und Warmwasser öffnen.  
 Ouvrir eau froide et chaude.  
 Aprire acqua fredda e calda.  
 Abrir la salida de agua fría y caliente.  
 Open cold and hot water.

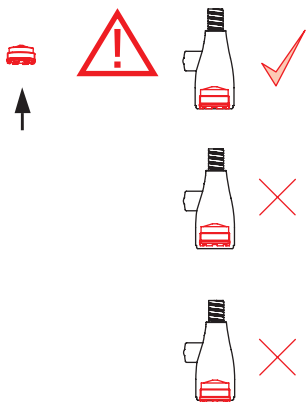
2



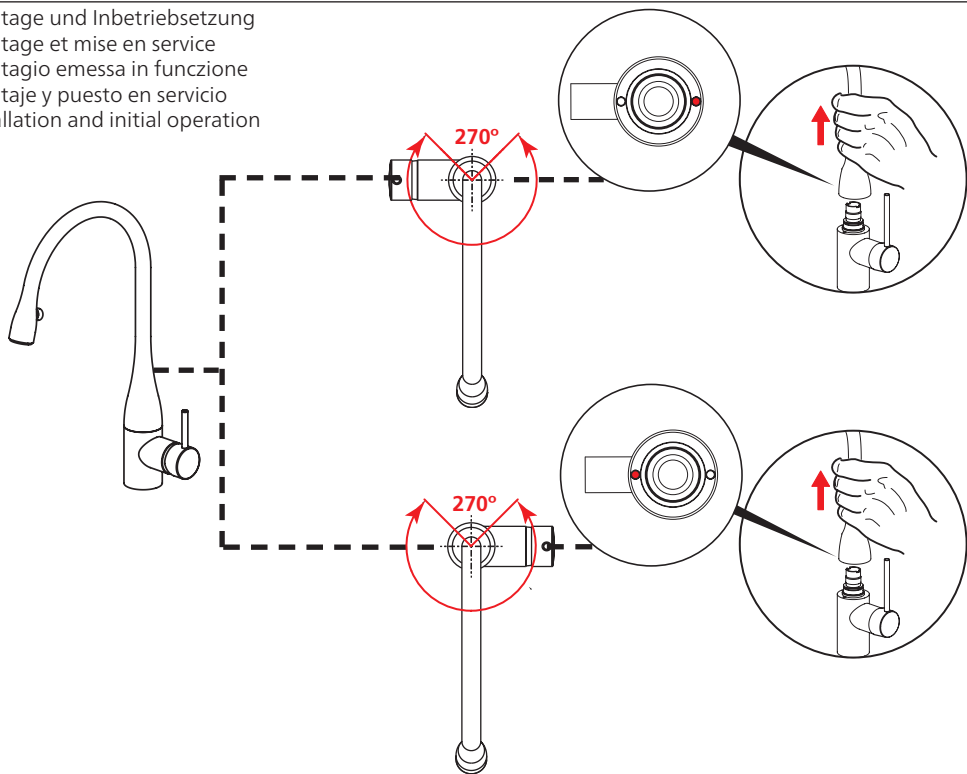
3

- |||||| D spülen
- |||||| F rincer
- |||||| I sciacquare
- |||||| Sp enjuagar
- |||||| E flush

4



Montage und Inbetriebsetzung  
 Montage et mise en service  
 Montaggio e messa in funzione  
 Montaje y puesto en servicio  
 Installation and initial operation



Ersatzteile  
Pièces de rechange  
Pezzi di ricambio  
Repuestos  
Spare parts

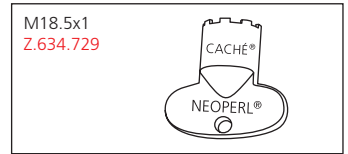
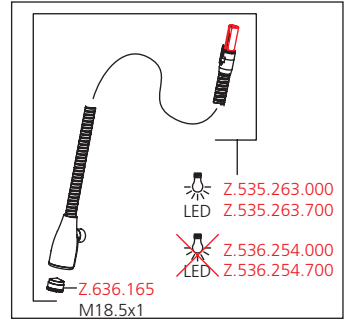
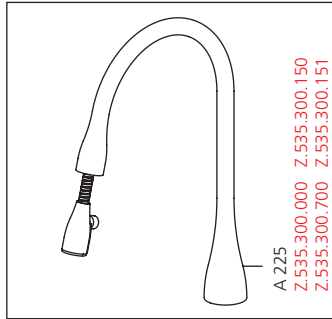
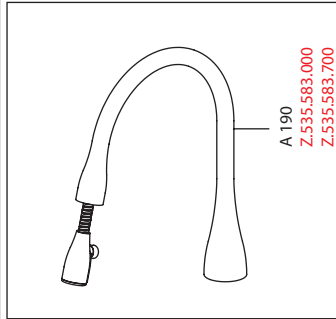
Es dürfen ausschliesslich **original Ersatzteile** verwendet werden!  
Utiliser seulement des **pièces de rechange originaux!**  
Usare soltanto i **pezzi di ricambio originali!**  
¡Utilizar solamente los **repuestos originales!**  
Only the **original spare parts** may be used!

**A=190**

- 10.111.102.000
- 10.111.102.700
- 10.121.102.000
- 10.121.102.700

**A=225**

- 10.111.103.000
- 10.111.103.700
- 10.121.103.000
- 10.121.103.700
- 10.121.103.150
- 10.121.103.151



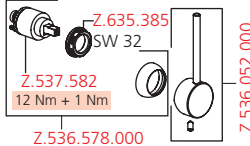
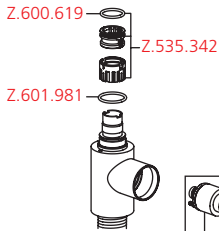
**-2007**

**A=190**

- 10.111.102.000
- 10.111.102.700
- 10.121.102.000
- 10.121.102.700

**A=225**

- 10.111.103.000
- 10.111.103.700
- 10.121.103.000
- 10.121.103.700



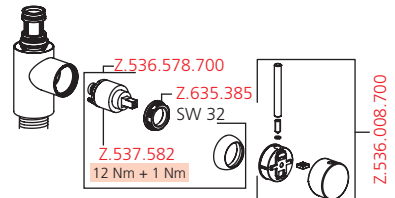
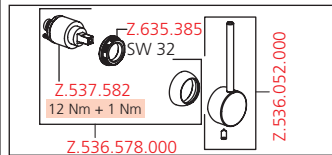
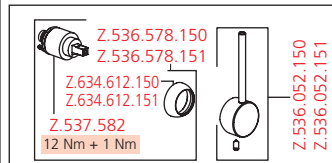
**2008-**

**A=190**

- 10.111.102.000
- 10.111.102.700
- 10.121.102.000
- 10.121.102.700

**A=225**

- 10.111.103.000
- 10.111.103.700
- 10.121.103.000
- 10.121.103.700
- 10.121.103.150
- 10.121.103.151



Ersatzteile  
Pièces de rechange  
Pezzi di ricambio  
Repuestos  
Spare parts

Es dürfen ausschliesslich **original Ersatzteile** verwendet werden!  
Utiliser seulement des **pièces de rechange originaux!**  
Usare soltanto i **pezzi di ricambio originali!**  
¡Utilizar solamente los **repuestos originales!**  
Only the **original spare parts** may be used!

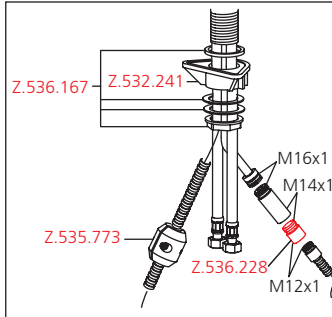
A=190

10.111.102.000  
10.111.102.700



A=225

10.111.103.000  
10.111.103.700  
10.111.103.150  
10.111.103.151



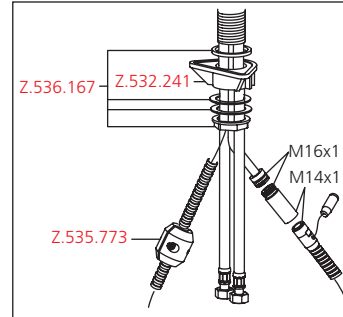
A=190

10.121.102.000  
10.121.102.700



A=225

10.121.103.000  
10.121.103.700  
10.121.103.150  
10.121.103.151



USA/CAN:

M10

Z.534.967  
L 17 3/4"

3/8" comp.

EU/AUSTRALIA:

M10

Z.535.778  
L 450 mm

3/8"

GB:  
AUS:  
USA/JPN:

Z.537.429

L= 1100 mm  
L= 43 5/16"

(optional)

Z.535.364

L= 1200 mm / 47 1/4"

Adapter 3/8" x 1/2"

Z.535.739

3/8"  
1/2"

CH/EU: Z.635.582

L= 1100 mm / 31 1/2"

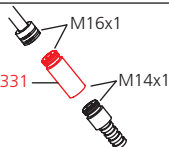
AUS:

Z.535.681

Australian Standard  
AS / NZS 3718  
Backflow prevention (2x) and  
flow regulator in adapter.

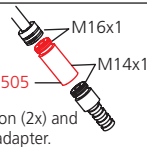
CH/EU:

Z.535.331



USA/CAN:

Z.535.505



Backflow prevention (2x) and  
flow regulator in adapter.

Pflegeanleitung für Armaturen und Zubehör  
 Instruction pour la maintenance des robinets et des accessoires  
 Istruzioni per la manutenzione di rubinetti e accessori  
 Instruciones para el cuidado de griferías y accesorios  
 Maintenance / Cleaning instructions for faucets and accessories

Grundsätzliche Reinigungshinweise:

- Beim Reinigen muss die Oberfläche der Armatur kalt sein (Wärme beschleunigt die Zerstörung der Oberfläche)!
- Reinigungsweise der Reinigungsmittelhersteller beachten!

Die Pflege:

- Armatur täglich mit weichem Lappen trocken reiben!
- Scheuernde Reinigungsmittel und Putzschwämme unbedingt vermeiden!
- Für den nachhaltenden Glanz empfehlen wir Ihnen die schwarz-verchromte KWC EVE gelegentlich mit einem Autowachs (für Hochglanz) einzuzuwachsen (Kunststoffflächen sind zu reinigen)

Die Reinigung:

- Schmutz- oder Kalkflecken auf der Armaturenoberfläche nur mit mildem Reinigungsmittel entfernen!
- Sofort nach dem Reinigen alle Reinigungsmittelrückstände mit kaltem Wasser wegspülen!
- Mit weichem Lappen trocken reiben.

Instruccions principals pour le nettoyage:

- Durant le nettoyage, la surface du robinet doit être froide (la chaleur accélère l'usage de la surface)!
- Nous vous prions de faire attention aux indications mentionnées sur les nettoyages!
- Assurez vous que les produits ne contiennent pas d'acides ou des substances corrosives.

L'entretien:

- Le robinet doit être nettoyé chaque jour avec un chiffon mou.
- Evitez absolument l'usage des brillants pour métaux, éponges abrasives ou produits similaires!
- Afin que la robinetterie KWC EVE conserve tout son éclat, nous vous conseillons d'en traiter de temps en temps les surfaces chromées noir avec une cire auto (pour une brillance maximale). (Après coup, il convient de nettoyer les surfaces synthétiques).

Le nettoyage:

- Enlevez salissures et dépôts calcaires de la surface du robinet seulement avec des produits qui ne sont pas agressifs!
- Immédiatement après le nettoyage, rincer bien les résidus des détergents avec de l'eau froid!
- Sécher avec un chiffon mou.

Principali istruzioni per la pulizia:

- Durante la pulizia, la superficie del rubinetto deve essere fredda (il calore accelera il logorio della superficie)!
- Fare attenzione alle indicazioni riportate sui prodotti per la pulizia!
- Accertarsi che non contengano acidi o sostanze corrosive.

La manutenzione:

- Il rubinetto deve essere asciugato quotidianamente con un panno morbido.
- Evitare assolutamente paglietta, spugne abrasive o similari!
- Per una lucentezza duratura consigliamo di passare, di tanto in tanto, il KWC EVE cromato nero con cera per auto (per alta lucentezza); le parti in plastica devono poi essere ripulite.

La pulizia:

- Togliere sporco e calcare dalla superficie del rubinetto solo con detersivi non aggressivi!
- Subito dopo la pulizia, sciacquare bene i residui di detersivo con acqua fredda!
- Asciugare con un panno morbido.

Avisos básicos de limpieza:

- Cuando se procede a limpiar la grifería, su superficie debe estar fría (el calor acelera la destrucción de la superficie)!
- Respetar los avisos de limpieza del fabricante del detergente!

Cuidado:

- Secar la grifería frotando diariamente con un paño blando!
- Evite, imprescindiblemente, detergentes y esponjas de limpieza raspantes!
- Para conservar el brillo, le recomendamos encerar cada cierto tiempo su KWC EVE en negro cromado con una cera automóviles (de alto brillo) (tras lo cual deberá limpiar las superficies de plástico)

Limpieza:

- Quitar las manchas de suciedad o cal en la superficie de la grifería sólo con un detergente poco agresivo!
- Inmediatamente después de la limpieza eliminar, enjuagando con agua fría, todos los residuos del detergente!
- Secar frotando con un paño blando.

In General:

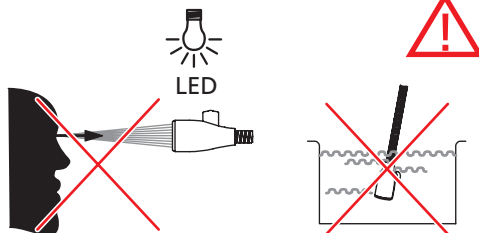
- Faucet surface must be of room temperature before cleaning (elevated temperature increases damage of the surface).
- Cleaning instructions of the detergent manufacturer must be followed.

Maintenance:

- Rub the faucet daily dry with a soft cloth.
- Never use corrosive cleaners or cleaning pads.
- For a long-lasting shine, we recommend occasionally car wax to the black chrome KWC EVE for a mirror finish (plastic surfaces must be cleaned afterwards)

Cleaning:

- Dirt or calcareous deposits on the faucet surface must be removed with soft detergent or with soap water!
- Rinse well with water immediately after cleaning (make sure that no detergent remains on the surface)
- Dry with soft cloth.



- D Schäden, die infolge unsachgemässer Behandlung, natürlicher Abnutzung oder zu grosser Inanspruchnahme entstanden sind, sind von unseren Garantieleistungen ausgeschlossen!
- F Ces dommages survenus en raison d'un traitement inadéquat, des signes d'usure traitement inadéquat, naturels ou du grand utilisation, sont exclus de notre garantie.
- I Danni ai rubinetti, conseguenti da un trattamento non appropriato, sono esclusi dalla nostra garanzia!
- Sp Daños, debidos a un tratamiento inadecuado, son excluidos de la nuestra garantía.
- E Damages on the faucet resulting from incorrect handling are excluded from the manufacturers warranty!